



# คู่มือการปฏิบัติงาน กลุ่มส่งเสริมการจัดการศึกษา

นางบุปผา มณีจันทร์  
ผู้อำนวยการกลุ่มส่งเสริมการจัดการศึกษา

สำนักงานเขตพื้นที่การศึกษาประถมศึกษาสุพรรณบุรี เขต ๒  
สำนักงานคณะกรรมการการศึกษาขั้นพื้นฐาน

งานการศึกษาในระบบ

## ขั้นตอนการดำเนินงาน

การส่งเสริมการจัดการศึกษาขั้นพื้นฐานในรูปแบบการศึกษาในระบบ การศึกษานอกระบบ และการศึกษาตามอัธยาศัย

### 1.การจัดการศึกษาในระบบ

1.ชื่อกระบวนการ 1.1 งานส่งเสริมให้มีการกำหนดวิธีการและแนวทางการดำเนินการจัดการศึกษาตั้งแต่ระดับการศึกษาปฐมวัยและการศึกษาขั้นพื้นฐานอย่างทั่วถึงและมีคุณภาพ

### 2.วัตถุประสงค์

2.1 เพื่อให้ สำนักงานเขตพื้นที่การศึกษา มีกรอบและแนวทางในการดำเนินงานส่งเสริมการจัดการศึกษาในระบบ

2.2 เพื่อให้บุคลากรผู้ทำหน้าที่ด้านการจัดการศึกษา สามารถใช้ปฏิบัติหน้าที่ได้ตรงตามบทบาทหน้าที่ที่ชัดเจน เหมาะสม และมีประสิทธิภาพ

2.3 เพื่อให้เด็กในวัยเรียนได้รับการศึกษาอย่างทั่วถึงและเสมอภาค

### 3. ขอบเขตของงาน

สำนักงานคณะกรรมการการศึกษาขั้นพื้นฐาน ประกาศนโยบายและแนวปฏิบัติเกี่ยวกับการรับนักเรียน คณะกรรมการเขตพื้นที่การศึกษา กำหนดนโยบายฯ ของเขตพื้นที่การศึกษา และสถานศึกษาในสังกัดรับทราบนโยบายและถือปฏิบัติสำหรับหน่วยงานที่อยู่ในขอบข่ายของการรวบรวมข้อมูล ประกอบด้วยหน่วยงานต่าง ๆ ดังต่อไปนี้

3.1. โรงเรียนในสังกัด สพฐ. ได้แก่ สถานศึกษาในสังกัด สำนักงานเขตพื้นที่การศึกษา

3.2. โรงเรียนนอกสังกัด สพฐ. (ประเภทสามัญศึกษา) ได้แก่

สำนักงานบริหารงานคณะกรรมการส่งเสริมการศึกษาเอกชน

สำนักงานคณะกรรมการการอุดมศึกษา

สำนักงานส่งเสริมการศึกษานอกระบบและการศึกษาตามอัธยาศัย

กรมส่งเสริมการปกครองส่วนท้องถิ่น (ศูนย์พัฒนาเด็กเล็ก, ร.ร.เทศบาล)

สำนักงานพระพุทธศาสนาแห่งชาติ(ร.ร.พระปริยัติธรรม แผนกสามัญศึกษา)

3.3. โรงเรียนนอกสังกัด สพฐ. (ประเภทอาชีวศึกษา) ได้แก่

สำนักงานคณะกรรมการการอาชีวศึกษา (สถาบันอาชีวศึกษา)

สำนักงานคณะกรรมการส่งเสริมการศึกษาเอกชน

#### 4. คำจำกัดความ

4.1 การจัดการศึกษาในระบบ หมายถึง การศึกษาที่มีรูปแบบและระบบแบบแผนชัดเจน มีการกำหนดวัตถุประสงค์หลักสูตร วิธีการจัดการเรียนการสอน การวัดผลและการประเมินผลที่แน่นอน โดยการศึกษาขั้นพื้นฐาน แบ่งออกเป็นระดับต่าง ๆ คือ ระดับก่อนประถมศึกษา ระดับประถมศึกษา ระดับมัธยมศึกษาตอนต้น และระดับมัธยมศึกษาตอนปลาย

4.2 การศึกษาภาคบังคับ หมายถึง การศึกษาชั้นปีที่หนึ่งถึงชั้นปีที่เก้า (ชั้นประถมศึกษาปีที่1 ถึงชั้นมัธยมศึกษาปีที่3) ของการศึกษาขั้นพื้นฐานตามกฎหมายว่าด้วยการศึกษาแห่งชาติ

4.3 การศึกษาขั้นพื้นฐาน หมายถึง การศึกษาก่อนระดับระดับอุดมศึกษา

4.4 เด็ก หมายถึง เด็กที่อายุในวัยเรียนก่อนระดับอุดมศึกษา

4.5 ผู้ปกครอง หมายถึง บิดามารดา หรือบิดา หรือมารดา ซึ่งเป็นผู้ใช้อำนาจปกครอง หรือผู้ปกครองตามประมวลกฎหมายแพ่งและพาณิชย์ และหมายความรวมถึงบุคคลที่ได้อยู่ด้วยเป็นประจำหรือเด็กที่อยู่รับใช้การงาน

4.6 แบบ บค. หมายถึง แบบฟอร์มที่กำหนดขึ้นเพื่อใช้เป็นแนวทางการดำเนินงานตามพระราชบัญญัติการศึกษาภาคบังคับ พ.ศ. 2545

4.7 พื้นที่เขตบริการของโรงเรียน หมายถึง อาณาบริเวณที่โรงเรียนและสำนักงานเขต พื้นที่การศึกษากำหนดขึ้นตามความเหมาะสม โดยมีการตกลงกันระหว่างโรงเรียนที่อยู่ใกล้เคียง ทั้งนี้ให้ ยึด ทร.14 เขตการปกครอง การคมนาคม และสภาพพื้นที่ทางภูมิศาสตร์ เพื่อโรงเรียนจะได้ให้บริการการศึกษาและนักเรียนสามารถเดินทางมาเรียนได้สะดวก

4.8 ศูนย์ประสานงานการรับนักเรียน หมายถึง การจัดตั้งศูนย์บริการการรับนักเรียน การแก้ปัญหาการรับนักเรียน การประสานงานกับหน่วยงานที่เกี่ยวข้อง หรือดำเนินการอื่นใด เพื่อให้การรับนักเรียนเป็นไปด้วยความเรียบร้อย

#### 5. ขั้นตอนการปฏิบัติงาน

5.1 จัดทำนโยบาย แนวปฏิบัติเกี่ยวกับการรับนักเรียน

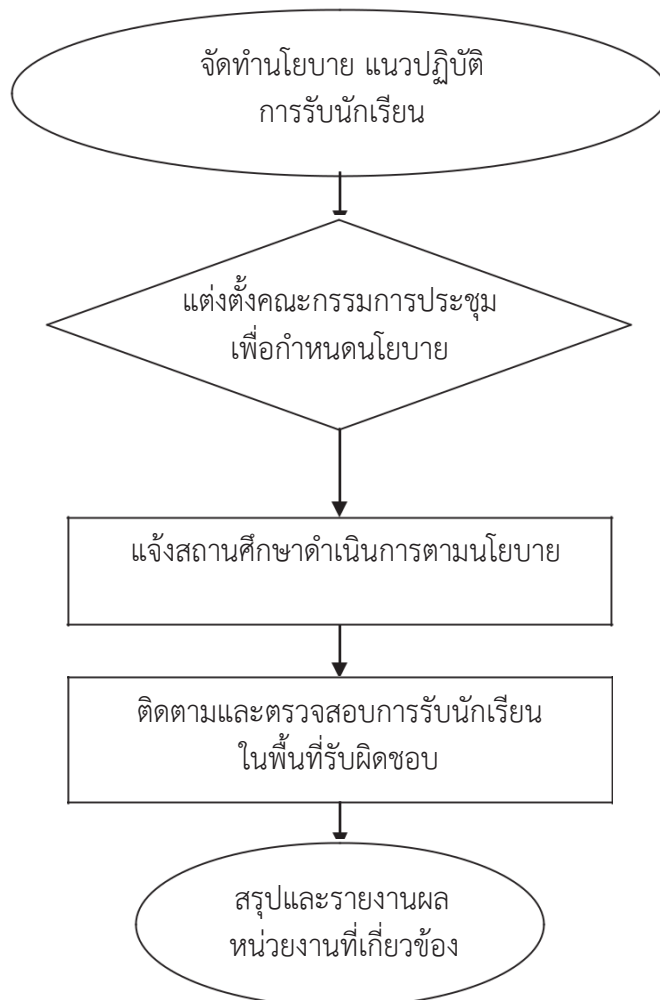
5.2 แต่งตั้งคณะกรรมการ ประชุม กำหนดนโยบาย

5.3 แจ้งสถานศึกษาดำเนินการตามนโยบาย

5.4 ติดตามและตรวจสอบการรับนักเรียนในพื้นที่รับผิดชอบ

5.5 สรุปและรายงานผลหน่วยงานที่เกี่ยวข้อง

## 6. Flow Chart การปฏิบัติงาน



## 7. แบบฟอร์มที่ใช้

แบบ บค.01 – แบบ บค.31

## 8. เอกสาร/หลักฐานอ้างอิง

### 8.1 พระราชบัญญัติที่เกี่ยวข้อง

- พระราชบัญญัติการศึกษาแห่งชาติ พ.ศ. 2542 และแก้ไขเพิ่มเติม
- พระราชบัญญัติการศึกษาภาคบังคับ พ.ศ. 2545
- พระราชบัญญัติเครื่องแบบนักเรียน พ.ศ. 2551
- พระราชบัญญัติการทะเบียนราษฎร พ.ศ. 2534

## 8.2 กฎกระทรวงที่เกี่ยวข้อง

- กฎกระทรวงกำหนดหลักเกณฑ์และวิธีการกระจายอำนาจการบริหารและการจัดการศึกษา พ.ศ. 2550

- กฎกระทรวงกำหนดหลักเกณฑ์ และวิธีการนับอายุเด็กเพื่อเข้ารับการศึกษาระดับมัธยมศึกษา พ.ศ. 2545

## 8.3 ประกาศที่เกี่ยวข้อง

- ประกาศกระทรวงศึกษาธิการ เรื่อง การส่งเด็กเข้าเรียนในสถานศึกษา พ.ศ. 2546

- ประกาศกระทรวงศึกษาธิการ เรื่อง หลักเกณฑ์และวิธีการปฏิบัติสำหรับผู้ที่มีใจ ผู้ปกครอง ซึ่งมีเด็กที่มีอายุในเกณฑ์ การศึกษาภาคบังคับไม่ ได้ เข้าเรียนในสถานศึกษาอาศัยอยู่ พ.ศ.2546

- ประกาศกระทรวงศึกษาธิการ เรื่อง การรับเด็กเข้าเรียนในสถานศึกษา พ.ศ. 2546

- ประกาศกระทรวงศึกษาธิการ เรื่อง หลักเกณฑ์ และวิธีการผ่อนผันให้เด็กเข้าเรียนก่อนหรือหลังอายุตามหลักเกณฑ์ การศึกษาภาคบังคับ พ.ศ. 2546

- ประกาศสำนักงานคณะกรรมการการศึกษาขั้นพื้นฐาน เรื่อง การกระจายอำนาจการบริหารจัดการศึกษาของเลขาธิการคณะกรรมการการศึกษาขั้นพื้นฐานไปยังคณะกรรมการเขตพื้นที่การศึกษาและสถานศึกษาในสังกัดสำนักงานคณะกรรมการการศึกษา ขั้นพื้นฐาน พ.ศ. 2550

## 8.4 ระเบียบที่เกี่ยวข้อง

- ระเบียบกระทรวงศึกษาธิการว่าด้วยหลักฐานในการรับนักเรียนนักศึกษาเข้าเรียนในสถานศึกษา พ.ศ. 2548

- ระเบียบกระทรวงศึกษาธิการว่าด้วยเครื่องแบบนักเรียน พ.ศ. 2551

งานการจัดการศึกษา  
เด็กไร้สัญชาติ เด็กต่างชาติพันธุ์

1. ชื่อกระบวนการงาน 1.3 การจัดการศึกษาเด็กไร้สัญชาติเด็กต่างชาติพันธุ์

2. วัตถุประสงค์

2.1 เพื่อให้ เด็กที่ไม่มีหลักฐานทางทะเบียนราษฎร ได้เข้าเรียนในสถานศึกษาในระดับการศึกษาภาคบังคับ

2.2 เพื่อจัดทำทะเบียนให้เด็กที่ไม่มีหลักฐานทางทะเบียนราษฎร ได้เข้าเรียนให้สอดคล้อง กับแนวนโยบายการจัดการศึกษาตามแผนการศึกษาแห่งชาติ

2.3 เพื่อประสานกับหน่วยงานที่เกี่ยวข้องกับการศึกษาของเด็กไร้สัญชาติ

3. ขอบเขตของงาน

เด็กวัยเรียนที่อยู่ในพื้นที่บริการของแต่ละโรงเรียน เด็กไร้สัญชาติ เด็กต่างชาติพันธุ์ ต้องได้รับการศึกษาสนองนโยบายการจัดการศึกษาตามแผนการศึกษาแห่งชาติ ซึ่งจะเป็นประโยชน์ต่อประเทศในระยะยาว โดยไม่มีผลกระทบต่อความมั่นคงของประเทศชาติ

4. คำจำกัดความ

4.1 เด็กไร้สัญชาติ เด็กต่างชาติพันธุ์ หมายถึง เด็กที่ไม่มีหลักฐานทางทะเบียนราษฎรหรือเด็กที่ไม่ใช่เชื้อชาติไทย แต่อาศัยอยู่ในพื้นที่ประเทศไทย

4.2 เด็ก หมายถึง เด็กที่อยู่ในวัยเรียนก่อนระดับอุดมศึกษา

5. ขั้นตอนการปฏิบัติงาน

5.1 ประชาสัมพันธ์สร้างความเข้าใจในแผนการศึกษาแห่งชาติ

5.2 สืบค้น และจัดทำข้อมูลเด็กไร้สัญชาติเด็กต่างชาติพันธุ์

5.3 แต่งตั้งคณะทำงานและประชุมแก้ไขปัญหา

5.4 จัดการศึกษา ตามความเหมาะสม ประสานหน่วยงานที่เกี่ยวข้อง

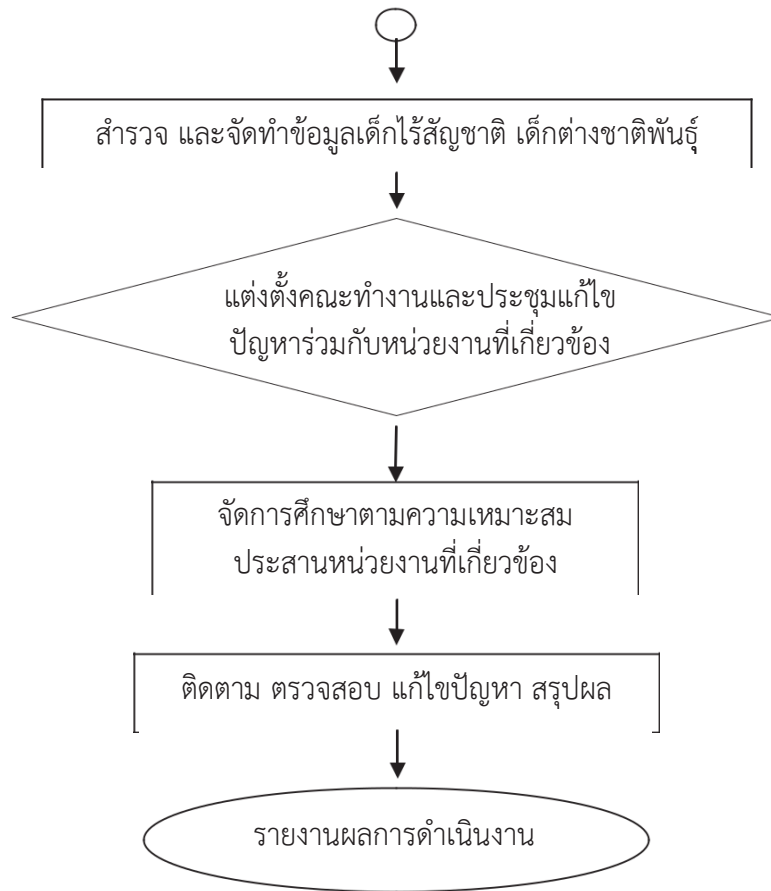
5.5 ติดตาม ตรวจสอบ สรุป และแก้ไขปัญหาผลการจัดการศึกษา

5.6 รายงานผล

6. Flow Chart การปฏิบัติงาน







## 7. แบบฟอร์มที่ใช้

แบบสำรวจเด็กวัยการศึกษาภาคบังคับ (อายุย่างเข้าปีที่ 7-16 ปี) ที่ยังไม่ได้เข้าเรียน ซึ่งเป็นเด็กไร้สัญชาติ ต่างชาติพันธุ์

## 8. เอกสาร/ หลักฐานอ้างอิง

- 8.1 รัฐธรรมนูญแห่งราชอาณาจักรไทย พ.ศ. 2550
- 8.2 พระราชบัญญัติการศึกษาแห่งชาติ พ.ศ. 2542 และที่แก้ไขเพิ่มเติม
- 8.3 พระราชบัญญัติการศึกษาภาคบังคับ พ.ศ. 2545
- 8.4 ระเบียบกระทรวงศึกษาธิการว่าด้วยหลักฐานการรับนักเรียนเข้าเรียนในสถานศึกษา พ.ศ. 2548
- 8.5 พระราชบัญญัติคุ้มครองเด็ก พ.ศ. 2546

งานการแก้ไขปัญหาด็กตกหล่น  
เด็กกลุ่มเสี่ยงและเด็กออกกลางคัน

## 1. ชื่อกระบวนงาน 1.5 การแก้ปัญหาเด็กตกหล่น เด็กกลุ่มเสี่ยงและเด็กออกกลางคัน

### 2. วัตถุประสงค์

2.1 เพื่อให้เด็กในวัยเรียนได้เข้าเรียนการศึกษาภาคบังคับทุกคนและเรียนต่อเนื่องจนจบการระดับการศึกษาขั้นพื้นฐาน

2.2 เพื่อให้มีระบบการเฝ้าระวังเด็กในวัยเรียนให้ได้รับการศึกษาอย่างมีคุณภาพ

### 3. ขอบเขตของงาน

เด็กวัยเรียนที่อยู่ในพื้นที่เขตบริการของแต่ละโรงเรียนต้องได้เข้าเรียนทุกคนตั้งแต่ระดับชั้นอนุบาลจนถึงระดับมัธยมศึกษา สถานศึกษาในสังกัด และประสานความร่วมมือกับหน่วยงานหรือสถานประกอบการที่เกี่ยวข้อง ได้แก่ สำนักงานส่งเสริมการศึกษานอกระบบและการศึกษาตามอัธยาศัย สถานศึกษาสังกัดอาชีวศึกษา โรงเรียนพระปริยัติธรรม ศูนย์การเรียนรู้ในสถานประกอบการ ห้องเรียนสาขา ฯลฯ

### 4. คำจำกัดความ

4.1 การศึกษาภาคบังคับ หมายถึง ชั้นประถมศึกษาปีที่1 ถึงชั้นมัธยมศึกษาปีที่3 ของการศึกษาขั้นพื้นฐานตามกฎหมายว่าด้วยการศึกษาแห่งชาติ

4.2 การศึกษาขั้นพื้นฐาน หมายถึง การศึกษาก่อนระดับอุดมศึกษา

4.3 เด็ก หมายถึง เด็กที่อยู่ในวัยเรียนก่อนระดับอุดมศึกษา

4 เด็กตกหล่น หมายถึง เด็กในวัยการศึกษาภาคบังคับที่ยังไม่ได้เข้าเรียนในสถานศึกษาขั้นพื้นฐาน

5 เด็กกลุ่มเสี่ยง หมายถึง เด็กที่มีแนวโน้มว่าจะออกจากสถานศึกษาก่อนเรียนจบการศึกษาขั้นพื้นฐาน

6 เด็กออกกลางคัน หมายถึง เด็กในวัยการศึกษาภาคบังคับที่เคยเข้าเรียนในสถานศึกษาแล้ว แต่ออกจากสถานศึกษาก่อนที่จะจบการศึกษาขั้นพื้นฐาน

### 5. ขั้นตอนการปฏิบัติงาน

5.1 สำรวจและจัดทำระบบข้อมูลเด็กตกหล่น เด็กกลุ่มเสี่ยง และเด็กออกกลางคันในแต่ละปีให้ครอบคลุมและชัดเจน

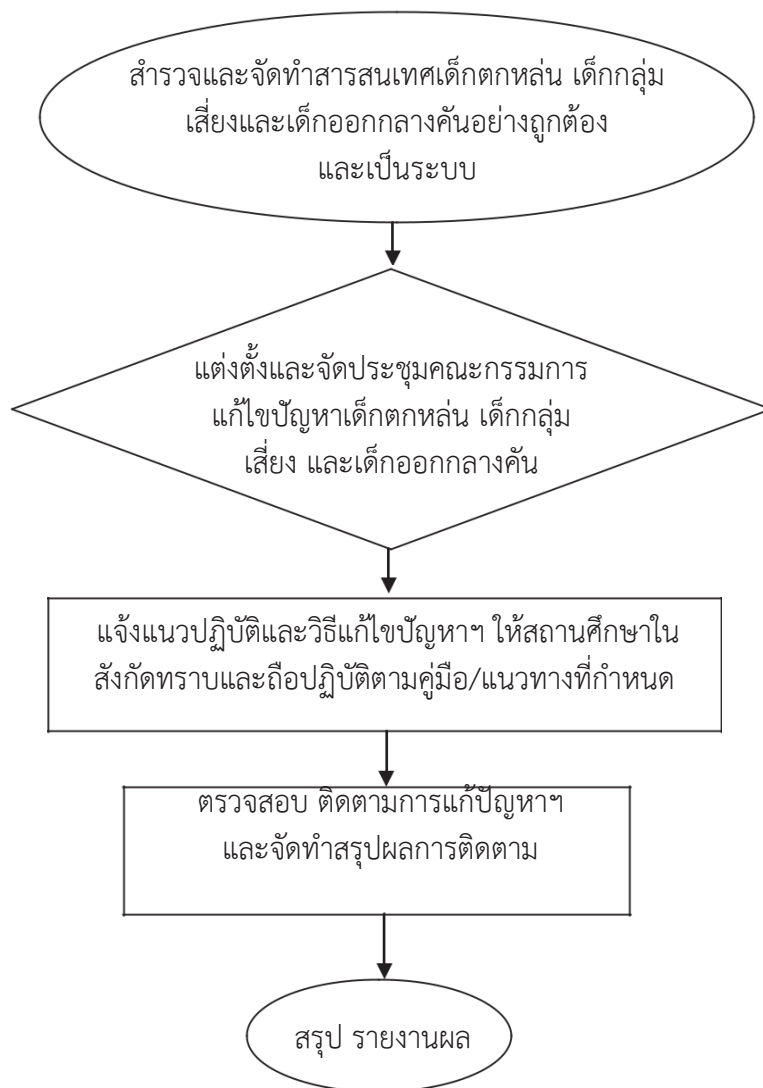
5.2 แต่งตั้งและประชุมคณะกรรมการแก้ไขปัญหาเด็กตกหล่น เด็กกลุ่มเสี่ยงและเด็กออกกลางคัน เพื่อวิเคราะห์สภาพปัญหา หาสาเหตุ และวิธีการแก้ไขปัญหา

5.3 ชี้แจงและแนะนำแนวทางปฏิบัติ/วิธีแก้ไขปัญหาให้สถานศึกษารับทราบและถือปฏิบัติ

5.4 ตรวจสอบ ติดตาม เด็กตกหล่น และเด็กออกกลางคันตามแนวทางที่กำหนด

5.5 สรุปและรายงานผลการดำเนินงาน

## 6. Flow Chart การปฏิบัติงาน



## 7. แบบฟอร์มที่ใช้

แบบสำรวจข อมูลเด็กวัยการศึกษาภาคบังคับ (อายุย่างเข้าปีที่ 7-16 ปี ) ที่ยังไม่ได้  
เข้าเรียนหรือเข้าเรียนแล้วแต่ออกกลางคัน หรือมีแนวโน้มว่าจะออกกลางคัน สังกัดสำนักงาน  
คณะกรรมการการศึกษาขั้นพื้นฐาน (แบบ บค. 01- บค. 31)

## 8.เอกสาร / หลักฐานอ้างอิง

- 8.1 รัฐธรรมนูญแห่งราชอาณาจักรไทย พุทธศักราช 2550
- 8.2 พระราชบัญญัติการศึกษาแห่งชาติพ.ศ. 2542 แก้ไขเพิ่มเติม
- 8.3 พระราชบัญญัติการศึกษาภาคบังคับ พ.ศ. 2545
- 8.4 เอกสารทะเบียนราษฎร ทร. 14

งานการศึกษาจากระบบ

## 2. งานการศึกษาจากระบบ

### 1. ชื่อกระบวนการ งานการศึกษาจากระบบ

### 2. วัตถุประสงค์

2.1 เพื่อให้ประชากรวัยเรียนทุกคนได้รับการเตรียมความพร้อมในระดับการศึกษาปฐมวัยและได้รับการศึกษาภาคบังคับอย่างทั่วถึงและมีคุณภาพมีโอกาสได้รับการศึกษาขั้นพื้นฐานไม่น้อยกว่า 12 ปี

2.2 เพื่อให้ผู้มีส่วนเกี่ยวข้องในการจัดการศึกษาทุกฝ่ายมีความเข้าใจที่ถูกต้องและจัดการศึกษาอย่างมีประสิทธิภาพ

2.3 เพื่อให้สำนักงานเขตพื้นที่การศึกษามีการกำหนดหลักเกณฑ์วิธีการและแนวทางที่จะเชื่อมโยงระหว่างการศึกษาในระบบ การศึกษาจากระบบและการศึกษาตามอัธยาศัย

2.4 เพื่อส่งเสริมศึกษาวิจัยและเผยแพร่รูปแบบที่เหมาะสมในการจัดการศึกษา

2.5 เพื่อส่งเสริมการจัดการศึกษามีการประสานงานอย่างเป็นระบบ

### 3. ขอบเขตของงาน

สำนักงานเขตพื้นที่การศึกษา ศึกษาแนวทางการจัดการศึกษาจากระบบ ตลอดจนขอข่วยภารกิจของเขตพื้นที่การศึกษา สถานศึกษาและหน่วยงานที่เกี่ยวข้องวางแผนและกำหนดแนวทางในการสนับสนุน ส่งเสริมการจัดการศึกษาจากระบบให้เชื่อมโยงกับการจัดการศึกษาในระบบและการศึกษาตามอัธยาศัย ประสานงานกับหน่วยงานที่เกี่ยวข้องเพื่อสนับสนุนให้ผู้เรียนได้รับการศึกษาขั้นพื้นฐานอย่างทั่วถึง ติดตามประเมินผล ปรับปรุงเชื่อมโยงการจัดการศึกษาได้อย่างทั่วถึงและมีประสิทธิภาพ

### 4. คำจำกัดความ

การศึกษาจากระบบ หมายถึง เป็นการศึกษาที่มีความยืดหยุ่นและหลากหลายรูปแบบ ไม่มีข้อจำกัดเรื่องอายุและสถานที่โดยมุ่งหมายให้เป็นการศึกษาเพื่อพัฒนาคุณภาพมนุษย์

### 5. ขั้นตอนการปฏิบัติงาน

5.1 ศึกษาแนวทางการจัดการศึกษาจากระบบ

5.2 มีขอข่วยภารกิจความรับผิดชอบการจัดการศึกษาจากระบบของสำนักงานเขตพื้นที่การศึกษา สถานศึกษาและหน่วยงานที่เกี่ยวข้อง

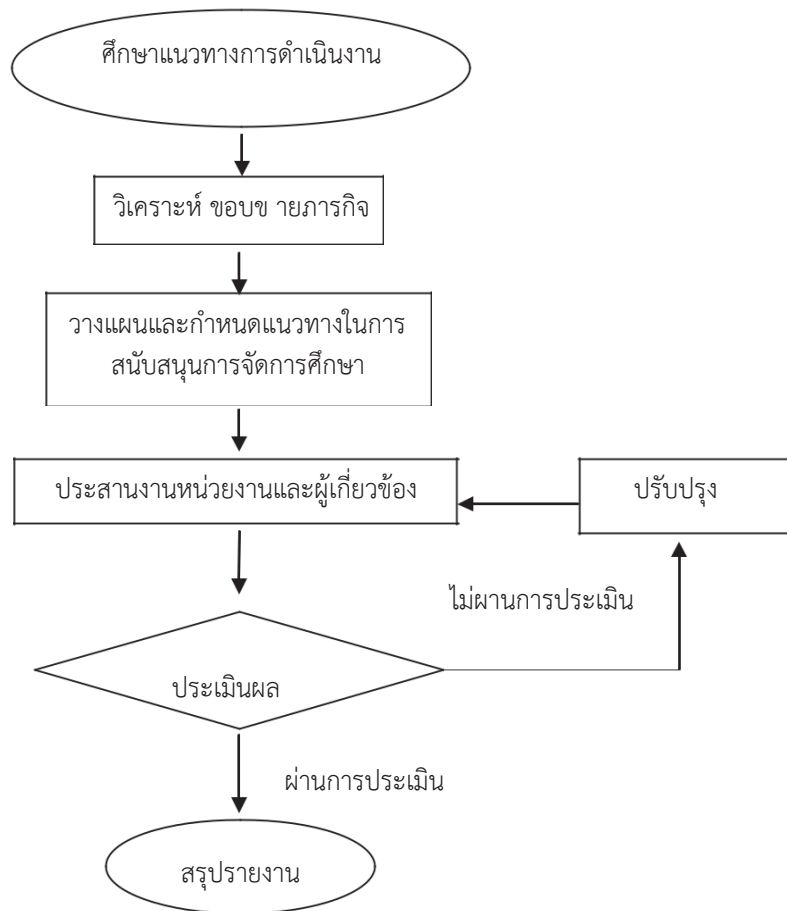
5.3 วางแผนและกำหนดแนวทางในการสนับสนุน ส่งเสริม การจัดการศึกษาจากระบบ การศึกษาตามอัธยาศัย เพื่อให้ผู้เรียนได้เรียนรู้ ตลอดชีวิต

5.4 ประสานงานกับหน่วยงาน หรือผู้เกี่ยวข้องเพื่อสนับสนุนให้ผู้เรียนได้รับการศึกษาขั้นพื้นฐานอย่างทั่วถึง

5.5 ประสานการติดตาม ประเมินผลการจัดการศึกษานอกระบบ เพื่อปรับปรุงการจัดการศึกษานอกระบบให้ทั่วถึง มีคุณภาพและประสิทธิภาพ

5.6 สรุปรายงาน

## 6. Flow Chart การปฏิบัติงาน



## 7. แบบฟอร์มที่ใช้

-

## 8. เอกสาร/ หลักฐานอ้างอิง

8.1 พระราชบัญญัติการศึกษาแห่งชาติ พ.ศ. 2542 และที่แก้ไขเพิ่มเติม

8.2 หลักสูตรการศึกษาขั้นพื้นฐาน พ.ศ. 2544

8.3 หลักสูตรแกนกลางการศึกษาขั้นพื้นฐาน พ.ศ.2551



งานส่งเสริมและสนับสนุนการจัดการศึกษาขั้น  
พื้นฐานของบุคคล ครอบครัว องค์กร ชุมชน  
องค์กรวิชาชีพ สถาบัน สถานประกอบการ  
และสถาบันสังคมอื่น

## 1. ชื่อกระบวนงาน

งานส่งเสริมและสนับสนุนการจัดการศึกษาขั้นพื้นฐานของบุคคล ครอบครัว องค์กร ชุมชน องค์กรวิชาชีพ สถาบันศาสนา สถานประกอบการ และสถาบันสังคมอื่น

## 2. วัตถุประสงค์

2.1 เพื่อส่งเสริมการจัดการศึกษาขั้นพื้นฐานของบุคคล ครอบครัว องค์กร ชุมชน องค์กรวิชาชีพ สถาบันศาสนา สถานประกอบการ และสถาบันสังคมอื่น

2.2 เพื่อให้ การสนับสนุนและส่งเสริมให้ บิดา มารดา หรือผู้ปกครอง และสถานประกอบการ มีความรู้ความเข้าใจในการจัดการศึกษา

2.3 เพื่อเป็นการติดตาม ประเมินผลการจัดการศึกษาของบุคคล ครอบครัว องค์กร ชุมชน องค์กรวิชาชีพ สถาบันศาสนา สถานประกอบการ และสถาบันสังคมอื่น

## 3. ขอบเขตของงาน

3.1 การส่งเสริมสนับสนุนการจัดการศึกษา

3.2 การยื่นคำขออนุญาตจัดการศึกษา

3.3 การจัดทำแผนการจัดการศึกษา

3.4 การจัดการเรียนรู้ การวัดและประเมินผล

3.5 การตัดสิน และรับรองผลการศึกษา

3.6 การกำกับ และติดตามการจัดการศึกษา

3.7 การยกเลิกการจัดการศึกษา

## 4. คำจำกัดความ

4.1 การจัดการศึกษาโดยครอบครัว หมายถึง การจัดการศึกษาขั้นพื้นฐานที่บิดามารดา หรือบิดา หรือมารดา หรือผู้ปกครองเป็นผู้รับผิดชอบจัดการศึกษาให้กับบุตรหลานด้วยตนเอง โดยเป็นผู้สอนด้วยตนเอง หรือเป็นผู้อำนวยความสะดวกให้เกิดกระบวนการเรียนรู้

4.2 การจัดการศึกษาในสถานประกอบการ หมายถึง การจัดตั้งศูนย์การเรียนรู้เพื่อจัดการศึกษาขั้นพื้นฐาน ตามมาตรา 12 แห่งพระราชบัญญัติการศึกษาแห่งชาติ

## 5. ขั้นตอนการปฏิบัติงาน

5.1 ประชาสัมพันธ์สร้างความเข้าใจในสิทธิและหน้าที่ส่งเสริมและพัฒนาความสามารถในการจัดการศึกษาของบุคคล ครอบครัว ชุมชน สถาบันทางศาสนา และสถานประกอบการ ฯลฯ

5.2 ผู้จัดการศึกษายื่นคำขออนุญาตในการจัดการศึกษาของบุคคล ครอบครัว ชุมชน สถาบันทาง ศาสนาและสถานประกอบการ ฯลฯ

5.3 จัดทำแผนการจัดการศึกษาของบุคคล ครอบครัวชุมชน สถาบันทางศาสนา และสถาน ประกอบการ ฯลฯ

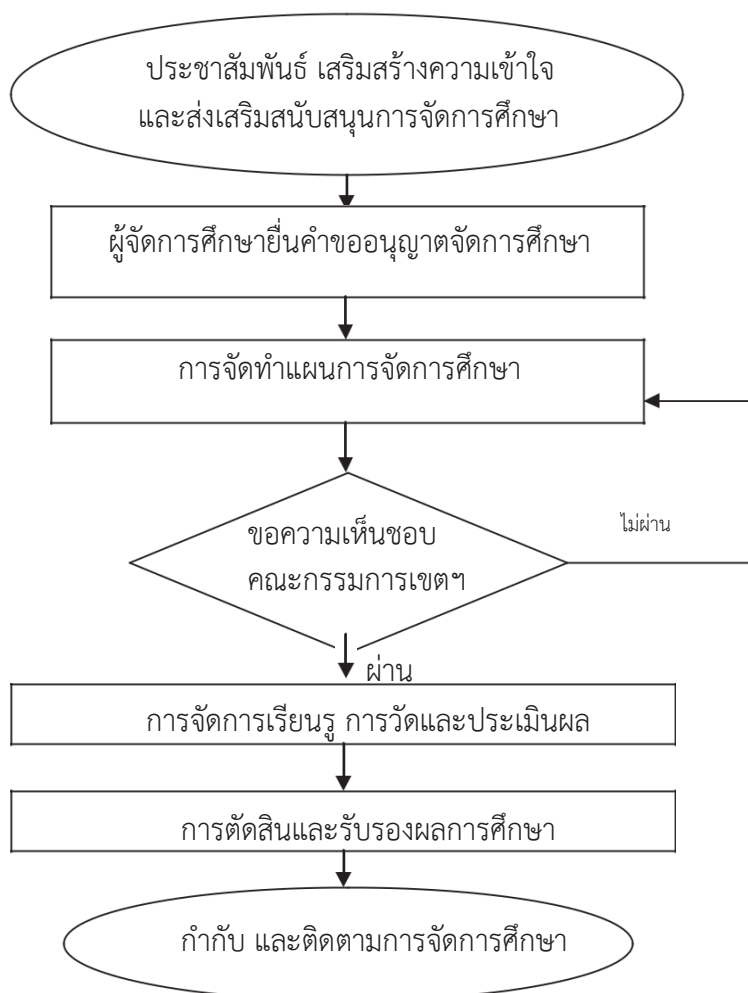
5.4ขอความเห็นชอบคณะกรรมการเขตในการอนุญาตการจัดการศึกษาของบุคคลครอบครัว ชุมชน สถาบันทางศาสนาและสถานประกอบการ ฯลฯ

5.5 การจัดการเรียนรู้ การวัด และประเมินผลการศึกษาของบุคคล ครอบครัว ชุมชนสถาบัน ทางศาสนา และสถานประกอบการอย่างต่อเนื่อง

5.6 การตัดสินและรับรองผลการศึกษา

5.7 กำกับ ติดตาม การจัดการศึกษา และรายงานผล

### Flow Chart การปฏิบัติงาน



## 7. แบบฟอร์มที่ใช้

- 7.1 แบบยื่นคำขออนุญาตจัดการศึกษาขั้นพื้นฐานโดยครอบครัว
- 7.2 แบบขออนุญาตให้จัดการศึกษาขั้นพื้นฐานโดยครอบครัว
- 7.3 รูปแบบการจัดทำแผนการจัดการศึกษาโดยครอบครัว
- 7.4 แบบคำสั่งให้เลิกจัดการศึกษาโดยครอบครัว
- 7.5 แบบยื่นคำขออนุญาตจัดการศึกษาขั้นพื้นฐานในศูนย์ การเรียนโดยสถานประกอบการ
- 7.6 แบบขออนุญาตให้จัดการศึกษาขั้นพื้นฐานในศูนย์ การเรียนโดยสถานประกอบการ
- 7.7 รูปแบบการจัดการศึกษาขั้นพื้นฐานในศูนย์การเรียนโดยสถานประกอบการ
- 7.8 แบบคำสั่งให้เลิกจัดการศึกษาขั้นพื้นฐานในศูนย์ การเรียนโดยสถานประกอบการ
- 7.9 แบบคำร้องขอเทียบโอนผลการเรียน
- 7.10 แบบบันทึกการเทียบโอนผลการเรียน
- 7.11 แบบรายงานผลการเทียบโอนผลการเรียน
- 7.12 แบบคำร้องขอเทียบโอนความรู้ และประสบการณ์
- 7.13 แบบบันทึกการเทียบโอนความรู้ และประสบการณ์
- 7.14 แบบประเมินผลโดยครอบครัว
- 7.15 ทะเบียนนักเรียน

## 8. เอกสาร/หลักฐานอ้างอิง

- 8.1 พระราชบัญญัติการศึกษาแห่งชาติพ.ศ. 2542 และที่แก้ไขเพิ่มเติม
- 8.2 หลักสูตรการศึกษาขั้นพื้นฐาน พ.ศ. 2551
- 8.3 หลักสูตรแกนกลางการศึกษาขั้นพื้นฐาน พ.ศ. 2551
- 8.4 ระเบียบ หลักเกณฑ์ วิธีการประเมินศักยภาพและความพร้อมในการจัดการศึกษา
- 8.5 กฎกระทรวงว่าด้วยสิทธิในการจัดการศึกษาขั้นพื้นฐานโดยครอบครัว พ.ศ. 2547

งานประสานส่งเสริม  
การจัดการศึกษาขององค์กรปกครอง  
ส่วนท้องถิ่น

## 1. ชื่อกระบวนการงาน

งานส่งเสริมการจัดการศึกษาขององค์กรปกครองส่วนท้องถิ่น

## 2. วัตถุประสงค์

เพื่อประสานและส่งเสริมองค์กรปกครองส่วนท้องถิ่นให้สามารถจัดการศึกษา สอดคล้องกับนโยบายและมาตรฐานการศึกษา

## 3. ขอบเขตของงาน

สำนักงานเขตพื้นที่การศึกษาดำเนินการตามระเบียบ แนวปฏิบัติในการส่งเสริมการจัดการศึกษา ชั้นพื้นฐานขององค์กรปกครองส่วนท้องถิ่น

## 4. คำจำกัดความ

4.1 องค์กรปกครองส่วนท้องถิ่น (อปท.) หมายถึง องค์การบริหารส่วนจังหวัด เทศบาล องค์การบริหารส่วนตำบล เมืองพัทยา กรุงเทพมหานคร

4.2 การถ่ายโอนทางการศึกษา หมายถึง การที่องค์กรปกครองส่วนท้องถิ่น ได้รับสิทธิในการจัดการศึกษาในระดับใดระดับหนึ่งหรือทุกระดับตามความพร้อมความเหมาะสม และความต้องการภายในท้องถิ่น และได้รับการประเมินความพร้อมโดยให้กระทรวงศึกษาธิการกำหนดหลักเกณฑ์ และวิธีการประเมินความพร้อมในการจัดการศึกษาขององค์กรปกครองส่วนท้องถิ่นและส่งเสริมให้ท้องถิ่นสามารถจัดการศึกษาสอดคล้องกับนโยบายและได้มาตรฐานการศึกษา

## 5. ขั้นตอนการปฏิบัติงาน

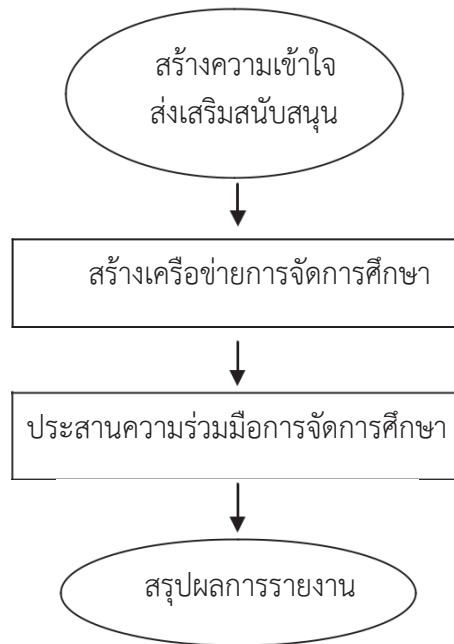
5.1 สร้างความเข้าใจ ส่งเสริมสนับสนุนการจัดการศึกษาทุกระดับขององค์กรปกครองส่วนท้องถิ่น

5.2 สร้างเครือข่ายการจัดการศึกษาทุกระดับการศึกษา

5.3 ประสานความร่วมมือการจัดการศึกษาขององค์กรปกครองส่วนท้องถิ่นอย่างต่อเนื่อง

5.4 สรุปรายงานผลการจัดการศึกษา

## 6. Flow Chart การปฏิบัติงาน



## 7. แบบฟอร์มที่ใช้

-

## 8. เอกสาร/ หลักฐานอ้างอิง

- 8.1 พระราชบัญญัติการศึกษาแห่งชาติ พ.ศ. 2553 และที่แก้ไขเพิ่มเติม
- 8.2 หลักสูตรแกนกลางการศึกษาขั้นพื้นฐาน พ.ศ. 2551
- 8.3 ระเบียบ/หลักเกณฑ์ /วิธีการประเมินศักยภาพ และความพร้อมในการจัดการศึกษาขององค์กรปกครองส่วนท้องถิ่น
- 8.4 พระราชบัญญัติการกำหนดชั้นตอนและแผนการกระจายอำนาจให้องค์กร ปกครองส่วนท้องถิ่น พ.ศ. 2542

งานส่งเสริม พัฒนาสร้าง  
ความเข้มแข็งองค์กรสถานักเรียน  
เด็กและเยาวชนในสถานศึกษา



## 1. ชื่อกระบวนการงาน

งานส่งเสริม พัฒนาสร้างความเข้มแข็งองค์กรสถานักเรียน เด็กและเยาวชนในสถานศึกษา

## 2. วัตถุประสงค์

- 2.1 เพื่อส่งเสริมการทำงานเป็นทีมของเด็กนักเรียน
- 2.2 เพื่อสนับสนุนให้สถานศึกษาจัดตั้งองค์กรสภาเด็กนักเรียนในสถานศึกษา
- 2.3 เพื่อส่งเสริมพัฒนา ยกระดับการมีส่วนร่วมของนักเรียนในสถานศึกษา

## 3. ขอบเขตของงาน

- 3.1 ส่งเสริมพัฒนาความเข้มแข็งในองค์กรสถานักเรียน เด็ก และเยาวชนในสถานศึกษา
- 3.2 สนับสนุนการจัดตั้งสถานักเรียนในสถานศึกษา เขตพื้นที่การศึกษา จังหวัดและ ระดับชาติ
- 3.3 ส่งเสริม สนับสนุน กิจกรรม โครงการและสมัชชานักเรียน ในทุกระดับ ให้มีประสิทธิภาพ
- 3.4 การติดตาม กำกับดูแล ประเมินผล และรวบรวมผลการดำเนินการ

## 4. คำจำกัดความ

4.1 สถานักเรียน หมายถึง สภาผู้แทนนักเรียนที่ได้รับการคัดเลือกเข้ามาทำหน้าที่ช่วยเหลือโรงเรียนทางด้านการปกครอง กิจกรรมของโรงเรียน และกิจกรรมของนักเรียน

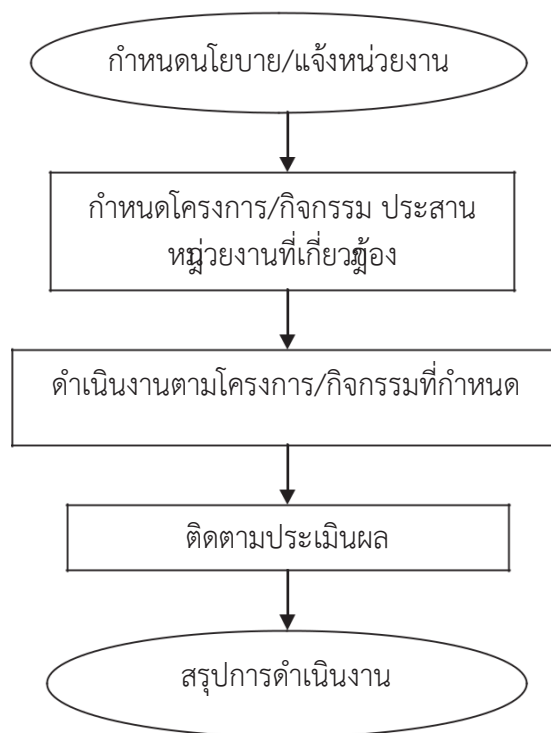
4.2 สภาเด็กและเยาวชน หมายถึง สภาเด็กและเยาวชนที่ได้รับการคัดเลือกจากเด็กและเยาวชนให้ทำหน้าที่ร่วมกับหน่วยงานต่างๆ ทั้งภาครัฐและเอกชนในการส่งเสริมสิทธิเด็ก การป้องกันแก้ไขปัญหาตลอดจนการพัฒนาเด็กและเยาวชนตาม พ.ร.บ.ส่งเสริมการพัฒนาเด็กและเยาวชนแห่งชาติพ.ศ. 2550

## 5. ขั้นตอนการปฏิบัติงาน

- 5.1 กำหนดนโยบาย แนวปฏิบัติแจ้งหน่วยงานในสังกัด
- 5.2 กำหนดโครงการ กิจกรรม แล้งหน่วยงานในทุกระดับ โรงเรียน เขตพื้นที่การศึกษา
- 5.3 ประสานหน่วยงานที่เกี่ยวข้องในการกำหนดกิจกรรม
- 5.4 ดำเนินงานตามโครงการ กิจกรรมที่กำหนด
  - การเลือกตั้งสถานักเรียนระดับโรงเรียน
  - การเลือกตั้งสถานักเรียนระดับเขตพื้นที่การศึกษา

- การประชุมสถานักเรียน ระดับเขต
  - การเข้าร่วมกิจกรรมของหน่วยงานใน/นอกจังหวัด
  - การประชุมสมัชชาเยาวชนระดับจังหวัด ระดับชาติ
- 5.5 ติดตาม ประเมินผลการดำเนินงานในทุกกิจกรรม
- 5.6 สรุปรายงานผลการดำเนินงาน

## 6. Flow Chart การปฏิบัติงาน



## 7. แบบฟอร์มที่ใช้ -

## 8. เอกสาร/หลักฐานอ้างอิง

- 8.1 นโยบายกระทรวงศึกษาธิการ สำนักงานคณะกรรมการการศึกษาขั้นพื้นฐาน
- 8.2 อนุสัญญาสิทธิเด็ก
- 8.3 พ.ร.บ.คุ้มครองเด็ก พ.ศ. 2546
- 8.4 พ.ร.บ.ส่งเสริมการพัฒนาเด็กและเยาวชนแห่งชาติ พ.ศ. 2550

งานโครงการจัดการศึกษาในหมู่บ้านอาสา  
พัฒนาและป้องกันตนเอง (อพป.)

## ชื่อกระบวนงาน

งานโครงการจัดการศึกษาในหมู่บ้านอาสาพัฒนา และป้องกันตนเอง ( อพป. )

## วัตถุประสงค์

2.1 ฝึกอบรมประชาชนในหมู่บ้าน ให้มีศักยภาพ มีจิตสำนึกสร้างชุมชนให้เข้มแข็งรักถิ่นฐาน เห็นประโยชน์ ของชาติและส่วนรวมเป็นที่ตั้ง

2.2 มีส่วนร่วมในการพัฒนาและป้องกันแก้ไขปัญหาต่างๆ ที่มีผลกระทบต่อความมั่นคง ความสงบเรียบร้อยของชุมชน

2.3 พัฒนาและยกระดับความเป็นอยู่ ของราษฎรในหมู่บ้านให้สูงขึ้นกว่าเดิม อย่างเป็นระบบ และส่งเสริมการปกครองในระบอบประชาธิปไตยในหมู่บ้าน

## 3. ขอบเขตของงาน

3.1 ดำเนินการฝึกอบรมประชาชนหมู่บ้านในพื้นที่ร่วมกับกองอำนวยการรักษาความมั่นคงภายในราชอาณาจักร (กอ.รมน. จังหวัด) ในหมู่บ้านอาสาพัฒนาและป้องกันตนเอง (อพป.)

3.2 ประชาชนมีความตระหนักถึง ภัยคุกคามทุกรูปแบบและตระหนักถึงบทบาทหน้าที่ในการมีส่วนร่วมในการป้องกันและแก้ไขปัญหาที่มีผลกระทบต่อความมั่นคงและความสงบเรียบร้อย ภายในประเทศ

## 4. คำจำกัดความ

งานโครงการจัดการศึกษาในหมู่บ้านอาสาพัฒนา และป้องกันตนเอง ( อพป. ) หมายถึง โครงการอาสาพัฒนาและป้องกันตนเอง โดยฝึกอบรมประชาชนในหมู่บ้านให้มีศักยภาพ สร้างชุมชนให้เข้มแข็ง รักถิ่นฐาน ร วมกันพัฒนา และป้องกันแก้ไขปัญหาต่างๆ ด้วยตนเอง จัดชุดรักษาความปลอดภัย ในหมู่บ้าน รวมใจในการอนุรักษ์ ขนบธรรมเนียมประเพณีมรดกทางวัฒนธรรม อนุรักษ์ ธรรมชาติและสิ่งแวดล้อม

## 5. ขั้นตอนการปฏิบัติงาน

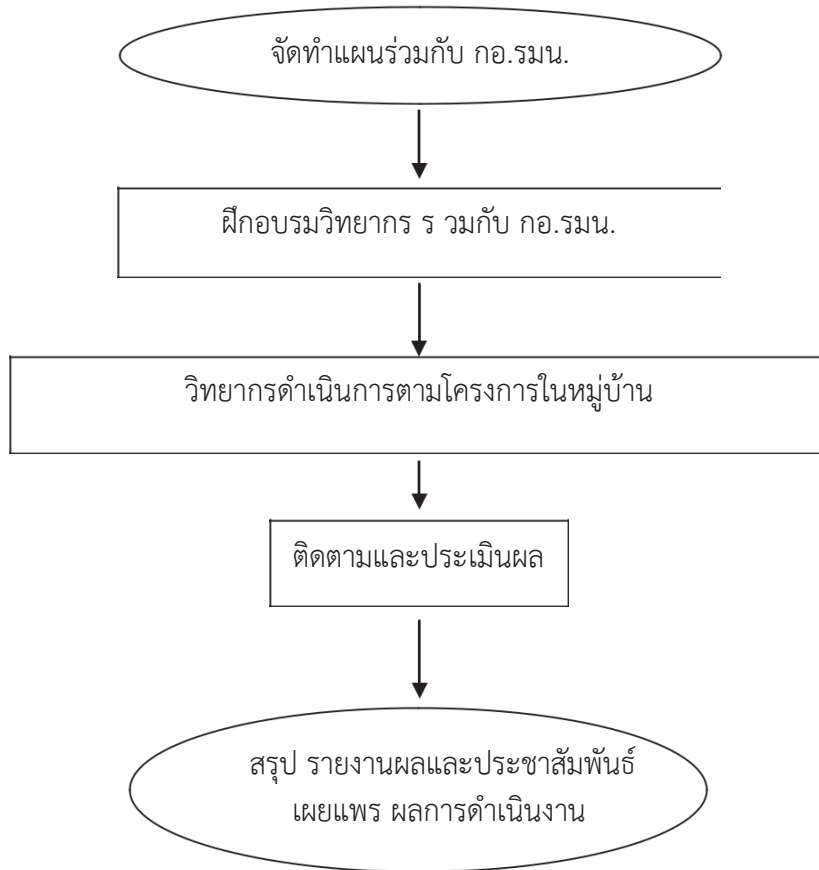
5.1 สำนักงานเขตพื้นที่การศึกษาเข้าร่วมจัดทำแผนงานพัฒนาการศึกษาในหมู่บ้าน อพป. ร่วมกับ กอ.รมน. จังหวัด

5.2 สำนักงานเขตพื้นที่การศึกษาเข้ารับการประชุมร่วมกับ กอ.รมน. ภาค เพื่อเตรียมการฝึกอบรม เป็นวิทยากรใน หมู่บ้าน

5.3 จัดส่งข้าราชการในสำนักงานเข้าร่วมเป็นวิทยากรตามที่กอ.รมน.จังหวัดกำหนด

- 5.4 ติดตามและประเมินผลการดำเนินงานในแต่ละปี ตามที่กอ.รมน.จังหวัดขอความร่วมมือ  
5.5 สรุปและรายงานผลให้ หน่วยงานที่เกี่ยวข้องทราบ เพื่อปรับปรุงและพัฒนาต่อไป

## 6. Flow Chart การปฏิบัติงาน



## 7. แบบฟอร์มที่ใช้

-

เอกสาร / หลักฐานอ้างอิง

พระราชบัญญัติจัดระเบียบบริหารหมู่บ้านอาสาพัฒนาและป้องกันตนเอง พ.ศ. 2522

งานโครงการหมู่บ้าน  
ป้องกันตนเองชายแดน  
(ปชด.)

## 1. ชื่อกระบวนการงาน

งานโครงการหมู่บ้านป้องกันตนเองชายแดน (ปชด.)

## 2. วัตถุประสงค์

เพื่อให้เด็กและเยาวชนที่อยู่อาศัยตามแนวชายแดนได้รับการศึกษาอย่างทั่วถึง สามารถนำความรู้ไปสร้างความมั่นคงให้กับตนเอง/ครอบครัว/ชุมชนและประเทศชาติอย่างมีคุณภาพ

## 3. ขอบเขตของงาน

งานโครงการหมู่บ้านป้องกันตนเองชายแดน (ปชด.) เป็นภารกิจในการรักษาความมั่นคงตามแนวชายแดน โดยมีได้ หมายถึงการสัญจรเร็ว เครื่องกีดขวาง การวางกำลังทหารกองกำลังตำรวจตระเวนชายแดน เพื่อตริ่งแนวชายแดนเท่านั้น แต่ยังหมายถึงภารกิจที่ต้องฟื้นฟูศักยภาพของประชาชนให้เข้มแข็งทุกด้าน ทั้งทางด้านการศึกษา เศรษฐกิจ สังคม จิตวิทยา การเมืองการปกครอง เทคโนโลยีและสิ่งแวดล้อมในหมู่บ้านตามแนวชายแดนให้สูงขึ้นพร้อมที่จะเป็น “ปราชญ์พลังประชาชน ”

## 4. คำจำกัดความ

งานโครงการหมู่บ้านป้องกันตนเองชายแดน (ปชด.) หมายถึง โครงการหมู่บ้านป้องกันตนเองตามแนวชายแดน เป็นโครงการที่รัฐบาลได้จัดทำขึ้น เพื่อช่วยเหลือราษฎรไทยที่ได้รับผลกระทบจากการสู้รบบริเวณตามแนวชายแดน

## 5. ขั้นตอนการปฏิบัติงาน

5.1 สำนักงานเขตพื้นที่การศึกษาจัดประชุมหารือกับหน่วยงานที่เกี่ยวข้อง (กอ.รมน., ตชด.)

5.2 สำนักงานเขตพื้นที่การศึกษาจัดทำแผนงาน/โครงการ เพื่อจัดกิจกรรม ตามความจำเป็นและเหมาะสม

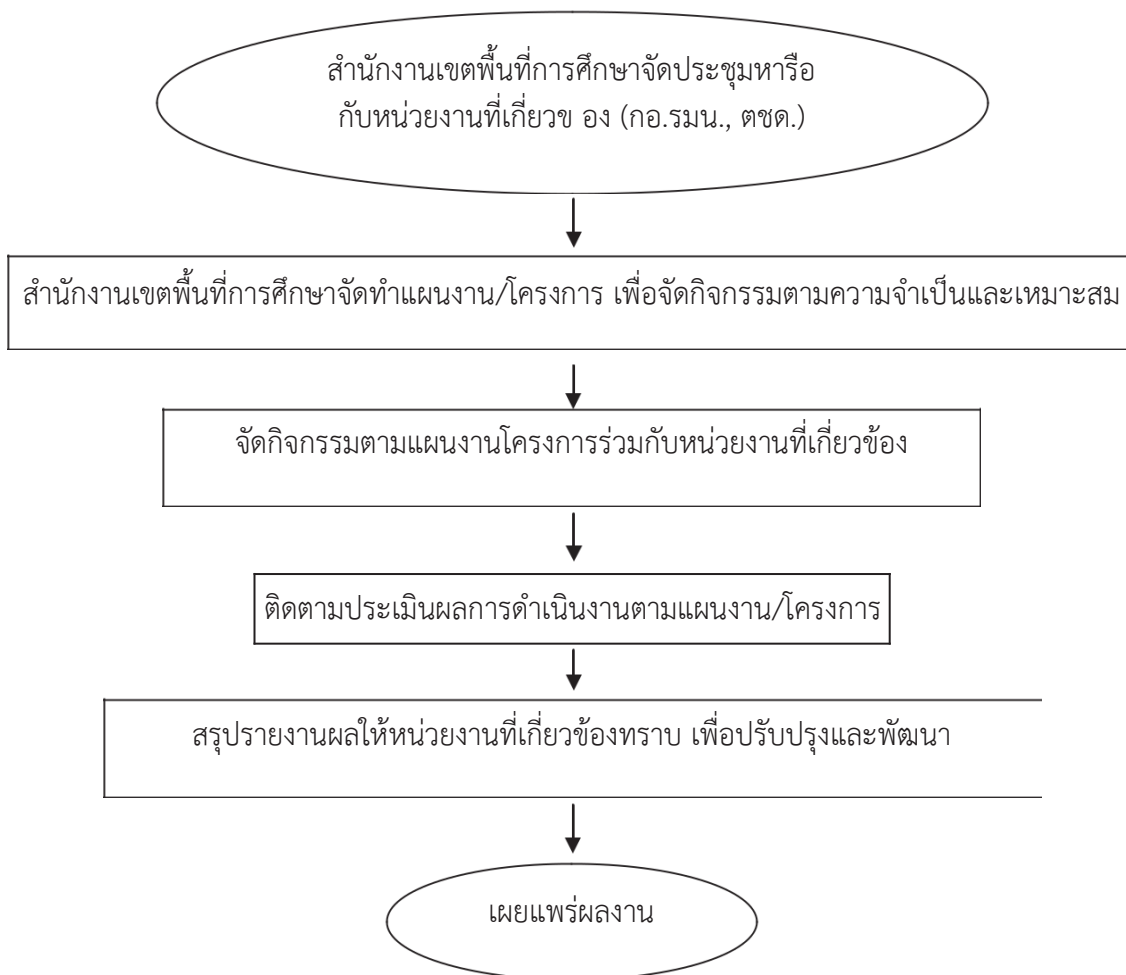
5.3 จัดกิจกรรมตามแผนงานโครงการร่วมกับหน่วยงานที่เกี่ยวข้อง

5.4 ติดตามประเมินผลการดำเนินงานตามแผนงาน / โครงการ

5.5 สรุปรายงานผลให้ หน่วยงานที่เกี่ยวข้องทราบ เพื่อปรับปรุงและพัฒนา

5.6 เผยแพร่ผลงาน

## 6. Flow Chart การปฏิบัติงาน



## 7. แบบฟอร์มที่ใช้

-

## 8. เอกสาร / หลักฐานอ้างอิง

มติคณะรัฐมนตรีเมื่อวันที่ 28 กรกฎาคม 2524 เกี่ยวกับหมู่บ้านป้องกันตนเองตามชายแดน

แผนพัฒนาเศรษฐกิจและสังคมแห่งชาติ ฉบับที่ 10 พ.ศ. 2550-2554

แผนงาน/โครงการหมู่บ้านป้องกันตนเองชายแดน



งานประสานส่งเสริมการศึกษากับการศาสนา  
และการวัฒนธรรม

## 1. ชื่อกระบวนการงาน

งานประสานส่งเสริมการศึกษาการศาสนาและการวัฒนธรรม

## 2. วัตถุประสงค์

เพื่อให้มีการประสานการดำเนินงานด้านการศึกษากับการศาสนาและการวัฒนธรรมกับหน่วยงานภายใน ภายนอกเขตพื้นที่การศึกษา

## 3. ขอบเขตของงาน

สำนักงานเขตพื้นที่การศึกษา ดำเนินการประสานงานทั้งด้านการศึกษา การศาสนา และการวัฒนธรรม กับหน่วยงาน บุคคล ทั้งภายใน และภายนอก เขตพื้นที่การศึกษา รวมทั้งการติดตามประเมินผลและการรายงานผล

## 4. คำจำกัดความ

4.1 หน่วยงานภายในเขตพื้นที่การศึกษา หมายถึง สถานศึกษาในสังกัดสำนักงานเขตพื้นที่การศึกษา

4.2 หน่วยงานภายนอกเขตพื้นที่การศึกษา หมายถึง สถาบัน หน่วยงาน บุคคลซึ่งอยู่ในพื้นที่จังหวัดที่ตั้งสำนักงานเขตพื้นที่การศึกษา

4.3 การศาสนา หมายถึง ศาสนาที่บุคคลในหน่วยงานภายนอกและภายในนับถือ

4.4 การวัฒนธรรม หมายถึง วิถีชีวิตของคนในสังคมเป็นแบบแผนประเพณีปฏิบัติและการแสดงออกซึ่งความรู้สำนึก คิดในสถานการณ์ต่าง ๆ

## 5. ขั้นตอนการปฏิบัติงาน

5.1 ศึกษาวิเคราะห์ แนวทางการประสานงาน การศึกษากับการศาสนา และการวัฒนธรรม

5.2 จัดทำแผนงาน/โครงการที่เป็นการส่งเสริมการศึกษากับการศาสนาและการวัฒนธรรม เสนอผู้อำนวยการสำนักงานเขตพื้นที่การศึกษา

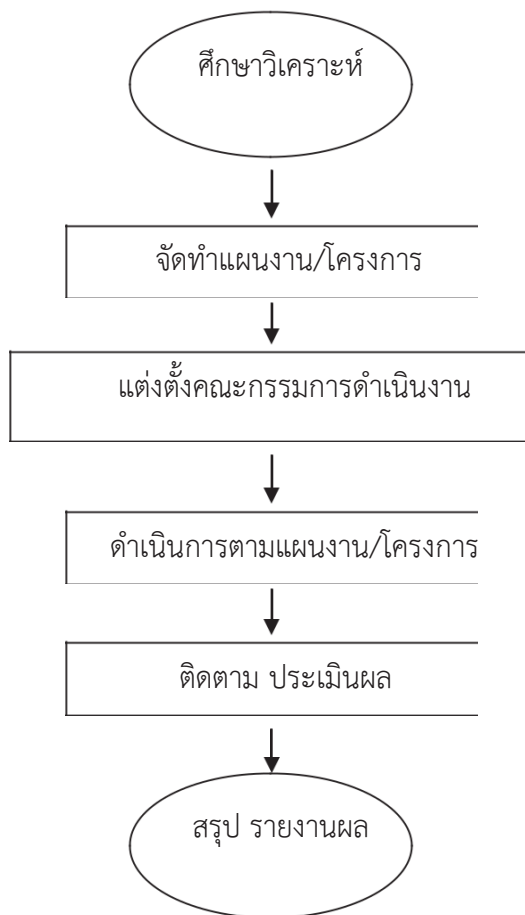
5.3 แต่งตั้งคณะกรรมการดำเนินการตามแผนงาน/โครงการและคณะกรรมการประสานงานกับการศาสนา และการวัฒนธรรม

5.4 ดำเนินการตามแผนงาน/โครงการ

5.5 ติดตาม และประเมินผล

5.6 สรุป รายงานผล

## Flow Chart การปฏิบัติงาน



### 7. แบบฟอร์มที่ใช้

-

### 8. เอกสาร/ หลักฐานอ้างอิง

แผนงาน/โครงการการจัดกิจกรรมของสำนักงานเขตพื้นที่การศึกษา  
สถานศึกษา และหน่วยงานที่เกี่ยวข้อง.

งานส่งเสริมแหล่งการเรียนรู้  
สิ่งแวดล้อมทางการศึกษาและ  
ภูมิปัญญาท้องถิ่น

## 1. ชื่อกระบวนการงาน

งานส่งเสริมแหล่งการเรียนรู้ สิ่งแวดล้อมทางการศึกษา และภูมิปัญญาท้องถิ่น

## 2. วัตถุประสงค์

เพื่อส่งเสริมให้ มีการใช้แหล่งเรียนรู้ สิ่งแวดล้อมทางการศึกษา และภูมิปัญญาท้องถิ่นในการพัฒนาคุณภาพการศึกษา

## 3. ขอบเขตของงาน

3.1 สำรวจและจัดทำทะเบียนแหล่งเรียนรู้ สิ่งแวดล้อมทางการศึกษา และภูมิปัญญาท้องถิ่น

3.2 ส่งเสริมพัฒนาศักยภาพแหล่งเรียนรู้ สิ่งแวดล้อมทางการศึกษา และภูมิปัญญาท้องถิ่นให้ เหมาะสมต่อการพัฒนาคุณภาพการศึกษา

3.3 ประสานใช้ประโยชน์แหล่งเรียนรู้อย่างเป็นระบบ

3.4 ส่งเสริมประชาสัมพันธ์ให้ ใช้ประโยชน์จากแหล่งเรียนรู้ สิ่งแวดล้อมทางการศึกษา และภูมิปัญญาท้องถิ่นอย่างต่อเนื่องและมีประสิทธิภาพ

3.5 ติดตาม ประเมินผลการใช้ประโยชน์จากแหล่งเรียนรู้ สิ่งแวดล้อมทางการศึกษา และภูมิปัญญาท้องถิ่นอย่างต่อเนื่อง

## 4. คำจำกัดความ

4.1 แหล่งเรียนรู้ หมายถึง แหล่งข้อมูลข่าวสาร สารสนเทศ และประสบการณ์ ที่ส่งเสริมให้ผู้เรียนใฝ่เรียนรู้

4.2 ภูมิปัญญาท้องถิ่น หมายถึง ความรู้ของชาวบ้านในท้องถิ่น ซึ่งได้มาจากประสบการณ์

4.3 สิ่งแวดล้อมทางการศึกษา หมายถึง การศึกษาที่เกี่ยวกับความสัมพันธ์ระหว่างมนุษย์กับสิ่งแวดล้อม ทั้งที่เป็นธรรมชาติและมนุษย์ สร้างขึ้น

## 5. ขั้นตอนการปฏิบัติงาน

5.1 สำรวจจัดทำทะเบียนแหล่งการเรียนรู้ สิ่งแวดล้อมทางการศึกษา และภูมิปัญญาท้องถิ่น

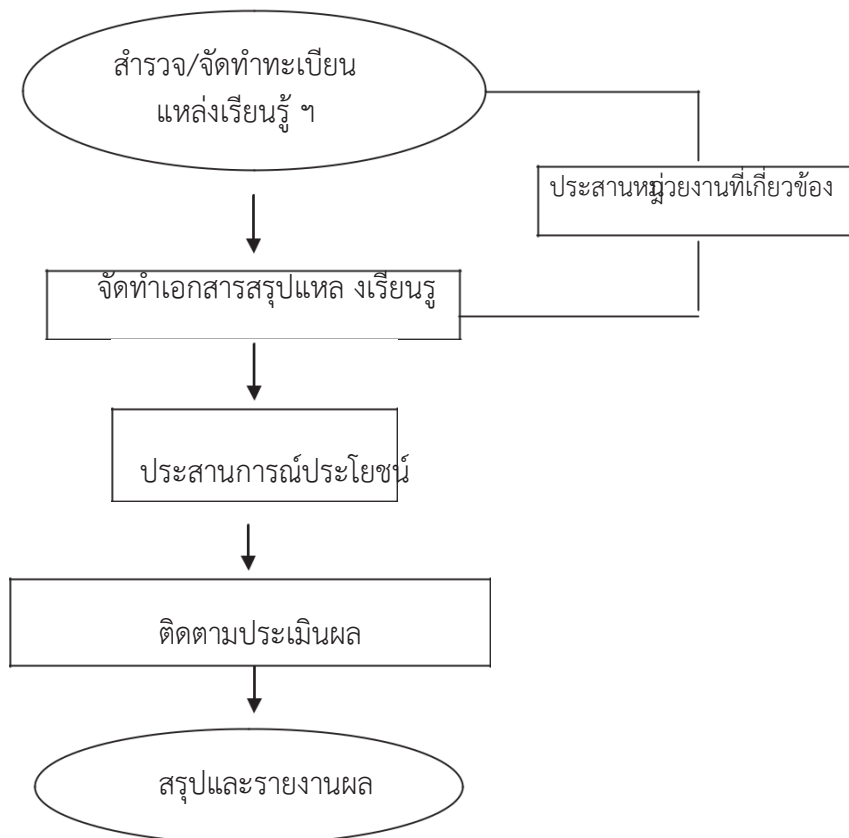
5.2 จัดทำเอกสารสรุปแหล่งเรียนรู้ สิ่งแวดล้อมทางการศึกษา และภูมิปัญญาท้องถิ่น

5.3 ดำเนินการประสานการใช้ประโยชน์ แหล่งเรียนรู้ และเผยแพร่

5.4 ติดตาม ประเมินผลการใช้แหล่งเรียนรู้

5.5 สรุปและรายงานผล

## 6. Flow Chart การปฏิบัติงาน



## 7. แบบฟอร์มที่ใช้

7.1 แบบสำรวจข้อมูลแหล่งการเรียนรู้สิ่งแวดล้อมทางการศึกษา และภูมิปัญญาท้องถิ่น

7.2 แบบฟอร์มติดตามแหล่งเรียนรู้

## 8. เอกสาร/ หลักฐานอ้างอิง

8.1 นโยบายการส่งเสริม สนับสนุนแหล่งเรียนรู้ และภูมิปัญญาท้องถิ่น

8.2 พระราชบัญญัติการศึกษาแห่งชาติ พ.ศ. 2542 และที่แก้ไขเพิ่มเติม

8.3 หลักสูตรแกนกลางการศึกษาขั้นพื้นฐาน พ.ศ. 2551